

# **GRAĐEVINSKI BLOK, ULICA, JAVNI PROSTOR I NJIHOVI ELEMENTI**

# GRAĐEVINSKI BLOK

Građevinski blok se može definisati kao površina gradskog područja različita po nameni i funkciji ovičen saobraćajnim površinama i pristupima.

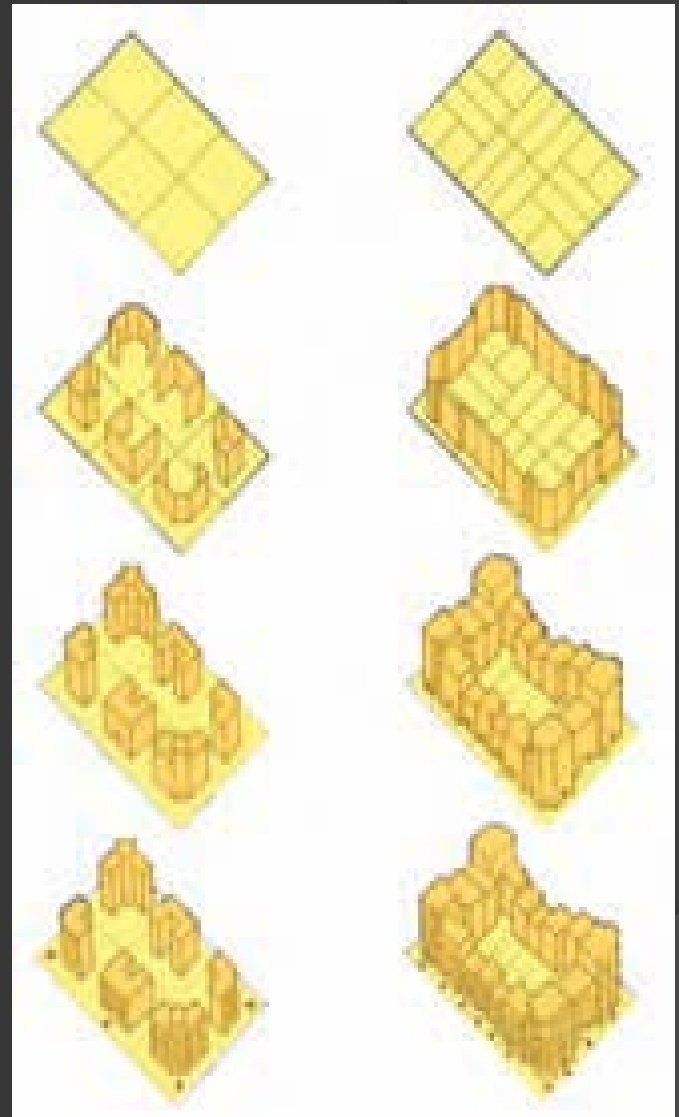
- Izgrađenost bloka predstavlja odnos između izgrađenih i neizgrađenih površina bloka.
- izgrađenost može sagledati kroz procenat zauzetosti terena objektima i koeficijent izgrađenosti .
- procenat zauzetosti varira od 0% (potpuno neizgrađena površina) do 100% (potpuno izgrađena površina). Izgrađenost bloka u osnovi se najbolje sagledava sa kontrastnog, crno-belog, prikaza, planimetrije, pri čemu su crne izgrađene površine, a bele neizgrađene.



**Podela zona gradskog područja** na blokove omogućava saobraćajni pristup parcelama bloka, a grupisanjem blokova obrazuju se određene gradske zone. Blokovi posvom sadržaju, nameni i veličini uslovljavaju gradsku saobraćajnu mrežu. koja postaje jedan od elemenata u gradskom tkivu.

Blokovi su po svom **sadržaju** različiti, ali u težnji da postanu samostalne manje urbane jedinice, oni dobijaju značaj složenih funkcija Zavisno od parcelacije u bloku i namena, arhitektura bloka se rešava od slučaja do slučaja, individualno, sa planski određenim dispozicijama i njihovim gabaritima.

Blokovi su po svojoj **nameni** zavisni od gradske zone kojoj pripadaju i funkcije koju imaju u strukturi grada. Takvi blokovi mogu biti **stambeni, kulturno-prosvetni, admistrativni, privredni, sa javnim namenama oblekata**



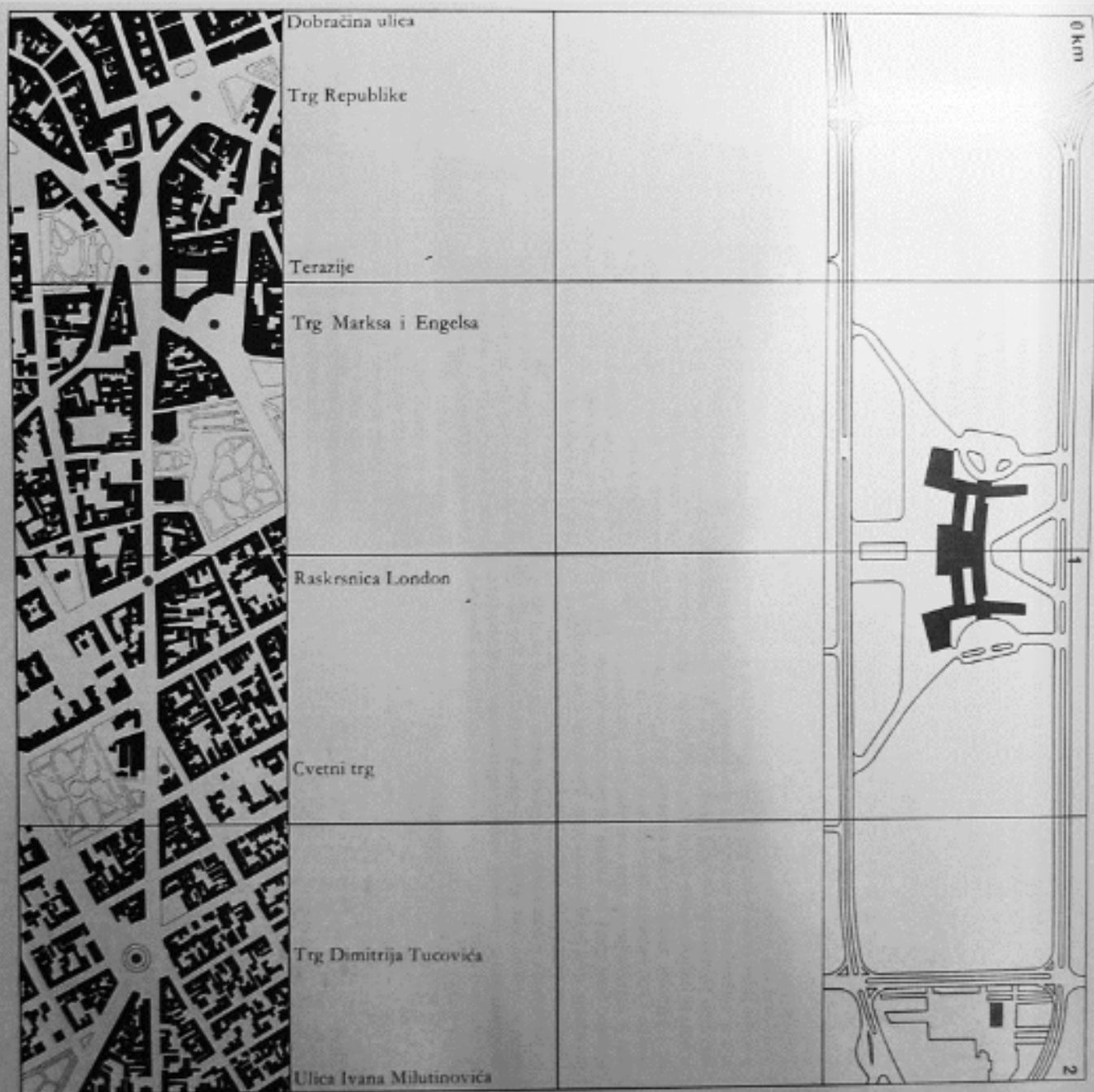
# OSNOVNE KARAKTERISTIKE BLOKA

- **veličina** – razmera
- **oblik** – forma
- **stepen izgrađenosti**
- **pozicija u planimetriji**
  - centralno područje
  - prelazno područje
  - periferno područje
- **sadržaj**
  - objekti
  - unutarblokovski prostor



# Veličina i razmera blokova

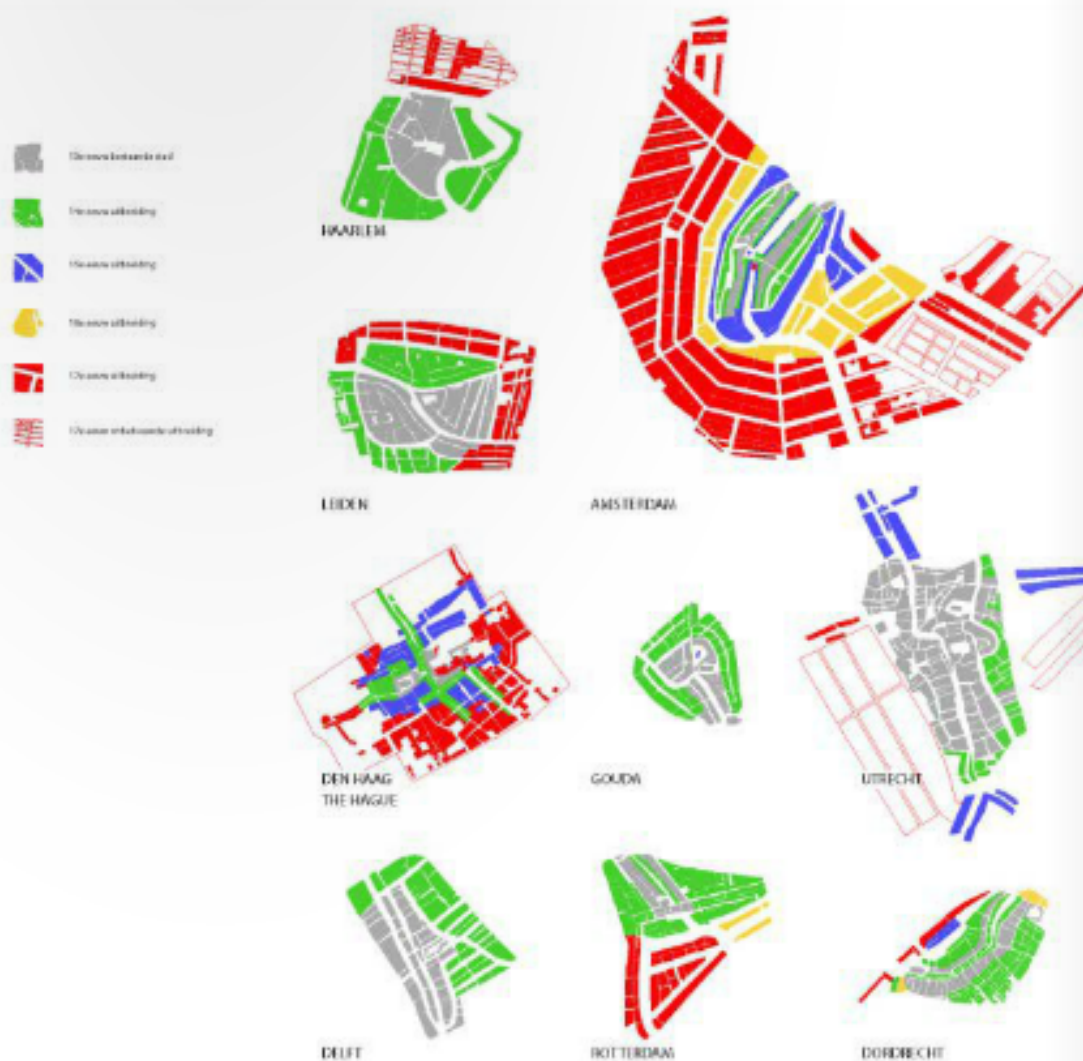
Blokovi istorijskih gradova su najčešće daleko manjih dimenzija i gušće izgrađeni, dok se u XX veku razmera blokova značajno povećava.



# Oblik blokova

Urbani blokovi su najrazličitijih oblika, a u najširem smislu se mogu podeliti u dve grupe:

- 1. blokovi pravilnog geometrijskog oblika** – najčešće vezani za plansku izgradnju;
- 2. blokovi nepravilne geometrije** – često vezani za spontanu izgradnju (najčešće na pokrenutom terenu), ali neretko i planski građeni organski oblici.



Geometrija blokova holandskih gradova

# Forma blokova

Osnovna podela:

1. zatvoreni blokovi
2. poluotvoreni blokovi
3. otvoreni blokovi

Pre XX veka dominirali su blokovi zatvorene strukture, čiji su okvir činili objekti sa čvrstim uličnim frontovima, dok urbanizam XX uvodi ideje „Ozarenog (osunčanog) grada“ i otvorene i poluotvorene blokove.



Blokovi zatvorene forme – Sijena



Novi stambeni blokovi – veliki i bez čvrste regulacije

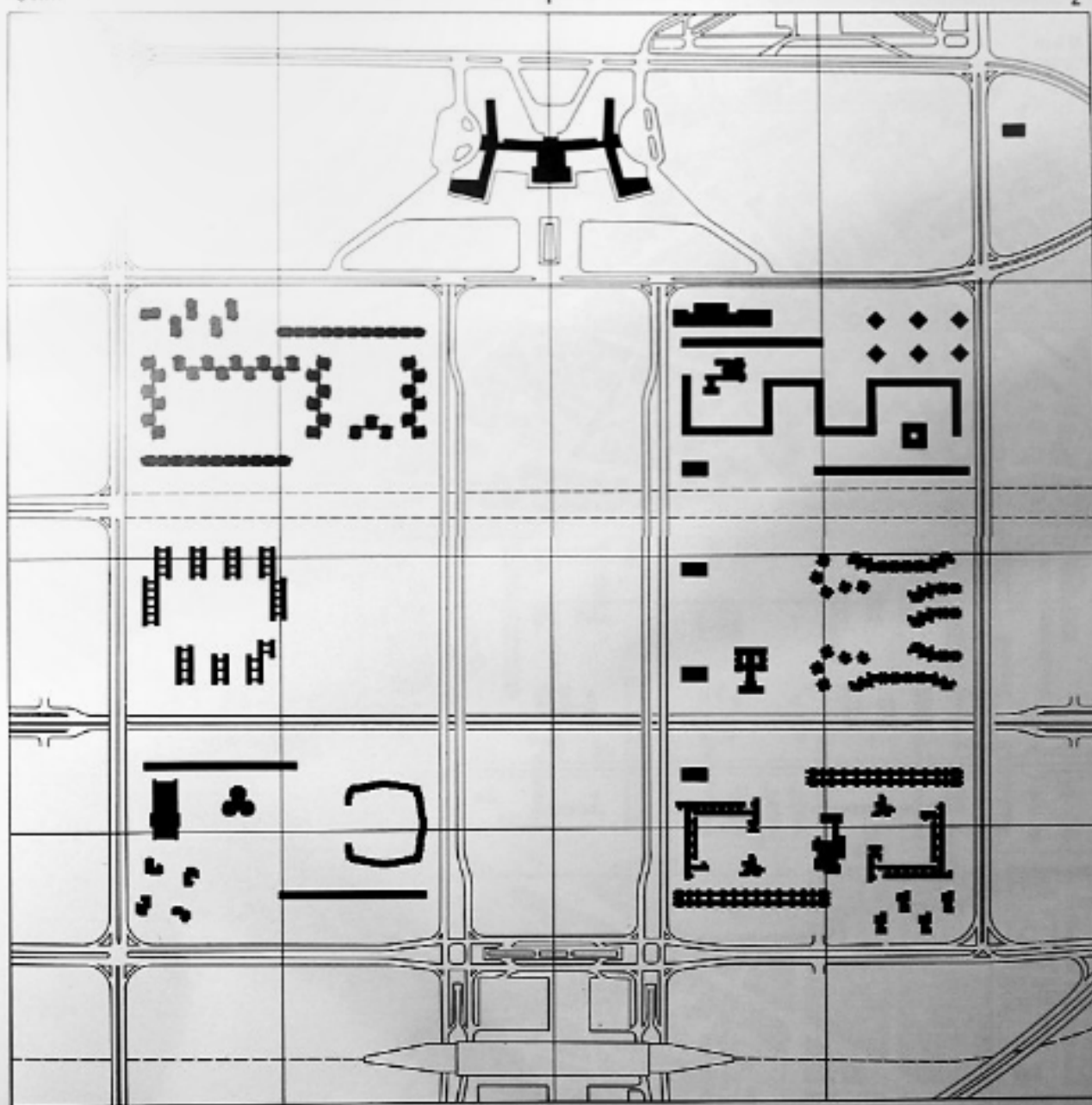
# Novi Beograd

veliki blokovi sa  
slobodnostojećim  
objektima

0 km

Gubljenje osećanja za razmerna čoveka,  
Urbana osnovna centra Novog Beograda

Loss of the sense of human scale, Urban  
issue of the centre of New Belgrade





**BLOKOVI NOVOG BEOGRADA**

## Stepen izgrađenosti / gustina bloka

- **Zauzetost prostora bloka objektima** je direktno povezana sa razmerom, ali i sa pozicijom bloka u planimetriji, veličinom parcela koje ga čine, namenom objekata i otvorenih prostora u njemu, socijalnom strukturom stanovnika...
- U savremenim urbanim uslovima **površina koju zauzimaju izgrađene strukture i indeksi zauzetosti i izgrađenosti**, jedni su od najznačajnijih urbanih svojstava, koji su u direktnoj vezi sa vrednostima građevinskog zemljišta.
- Izgrađenost zemljišta u bloku direktni je **izraz strategije i politike planiranja**, i stava koji gradska uprava, putem svojih opštinskih i gradskih institucija, primenjuje neposredno u praksi sprovođenjem planskih dokumenata, donetih za duži ili kraći vremenski period.

# UNUTARBLOKOVSKI PROSTOR: PRODUŽENJE FUNKCIJA

- Prostor koji je neizgrađen, omeđen objektima u bloku, naziva se **unutarblokovski prostor**.
- Prava funkcija ovog miljea je da omogući **adekvatno produženje namena koje ga okružuju i definišu blok**, pre svih socijalne integracije, formirajući površine za igru dece i boravak drugih korisnika prostora (mladih, odraslih, penzionera...).

# **UNUTARBLOKOVSKI PROSTOR:** **PRODUŽENJE FUNKCIJA**

## **Namene unutarblokorskog prostora:**

- površine za igru dece, prostori za mlade,
- prostori koje koriste odrasli,
- površine za aktivni odmor i rekreaciju (sportski tereni), zelenilo i parterno uređene površine.....
- mirujući saobraćaj.....

## **Namena unutrašnjeg prostora zavisna je od dva faktora:**

- od pozicije bloka u naselju,
- od funkcije, programa i karaktera bloka, i struktura koje ga definišu

U zavisnosti od načina organizacije bloka, procenta građenja, oblikovanja objekata i formiranja dvorišta, postižu se potpuno različiti uslovi pri njihovom korišćenju. Usitnjenost dvorišta i veća spratnost objekata uslovljavaju slabiju insolaciju. Kod velike izgrađenosti bloka postoji opasnost od lošijeg prirodnog osvetljenja i slabije provetrenosti.

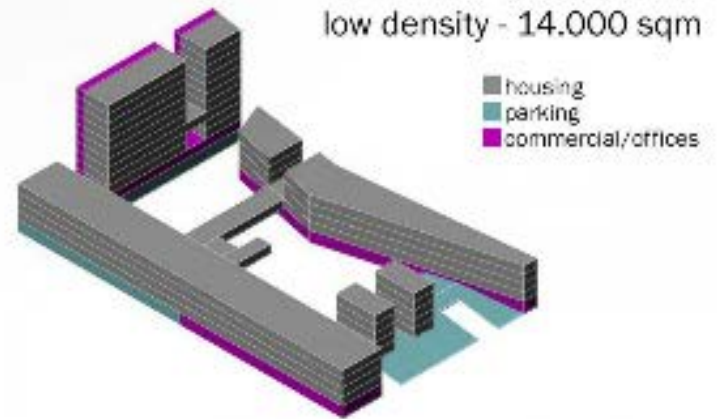
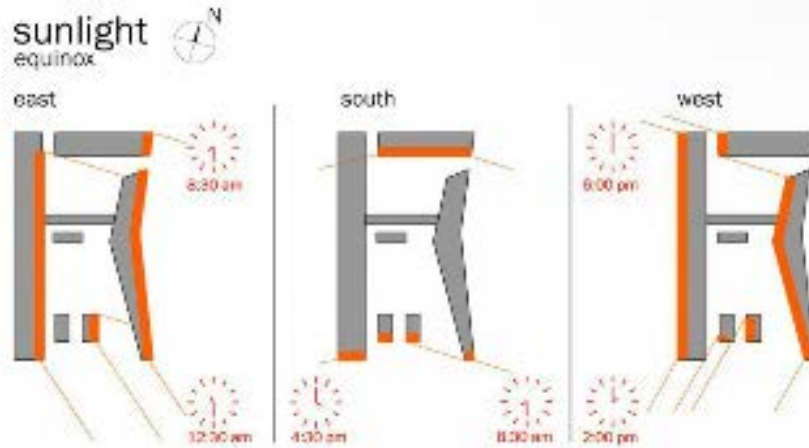




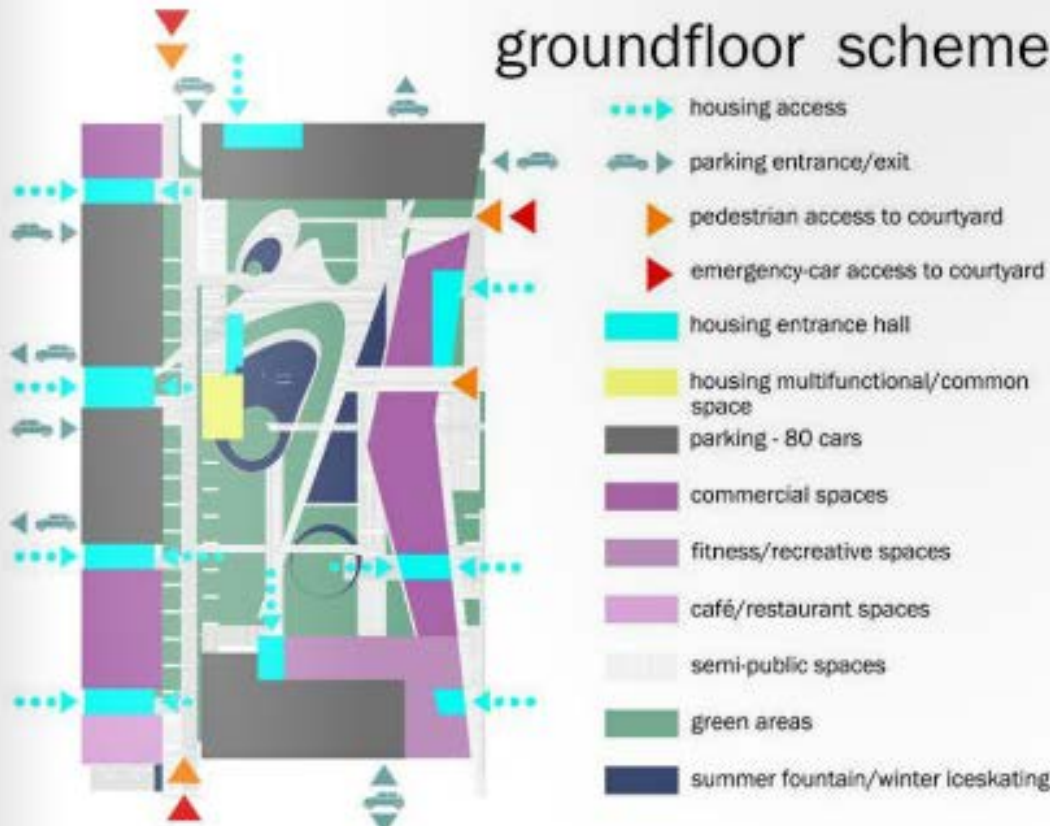
**UNUTARBLOKOVSKI PROSTOR – Kopenhagen, Danska**

# A101 Urban Block Moskva, 2011

b4 Architects



# groundfloor scheme



## energy building system

low energy houses - less than 30 kWh/m<sup>2</sup>a



typical floor plan +7.00



# ULICA

Ulica je jedan od najvažnijih elemenata svakog naselja. Ulica nije samo linija koja spaja tačku A sa tačkom B, već objedinjuje čitav niz događaja. Ona zajedno sa drugim ulicama u naselju formira uličnu mrežu.



## RAZLIČITE TIPOLOGIJE ULICA KOJE SU UTVRĐENE NA OSNOVU:

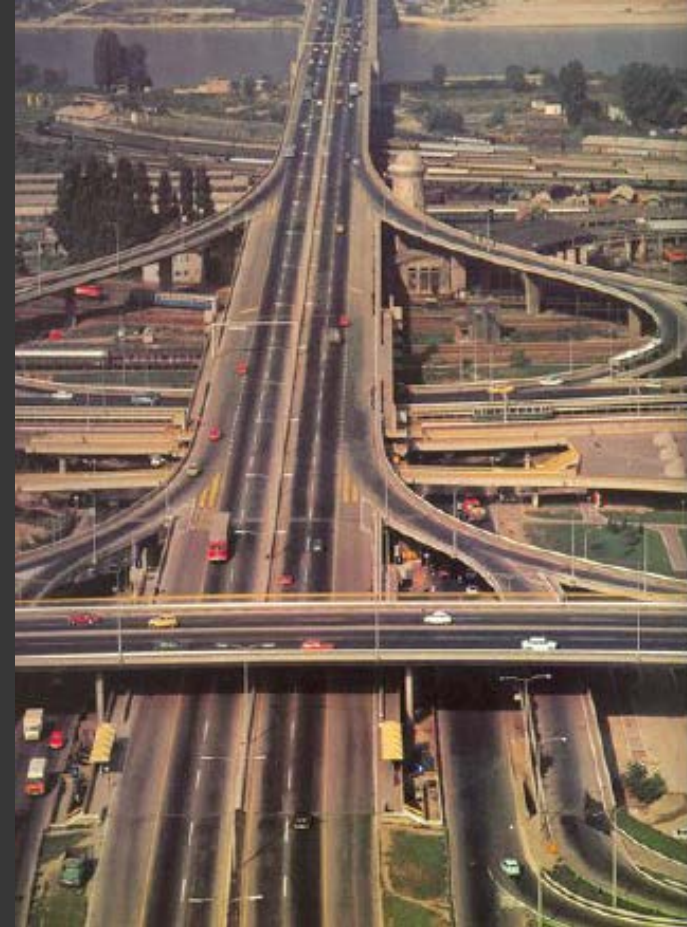
- **Urbanističke dispozicije** u okviru naselja (u centru, na periferiji),
- Položaja u odnosu na strane sveta (sever - jug, istok - zapad),
- **Lokacije u odnosu na teren** (podzemne, nadzemne, unutrašnje ulice u objektima),
- **Podužnog profila** (ravne, u nagibu, prave, krive, kružne),
- **Dužine i širine** (duge ili kratke, široke ili uske),
- **Fizičkog okvira** (otkrivene, natkrivene),
- **Izgleda fasada** kao okvira ulice (monotone, raznolike, interesantne, šarene, plasticne...),
- **Značaja** (glavne, sabirne i pristupne),
- **Vida zastupljenog saobraćaja** (kolske, kolsko - pešacke, pešacke ulice),
- **Načina funkcionisanja** (dvosmerna (slepa), jednosmerna),
- **Frekventnosti** (mirna, dinamična),
- **Prisustva zelenila** (sa zelenilom, bez zelenila),
- **Prisustva informacija** (nedovoljno označene, pretrpane...),
- **Karaktera** (javne, polujavne, poluprivatne, ili privatne).

**Ulice višeg reda :**  
**magistrale,**  
**glavne saobraćajnice**  
**saobraćajnica**

**Magistrale** su ulice koje prolaze kroz područje grada ili izlaze iz područja do autoputeva i po pravilu se ukrštaju u dva nivoa. Regulaciona širina je 40m, a izuzetno može biti i 30m. kod velikih gradova one gube karakter ulica gradskog značaja i postaju tehnički uređaji za regulisanje saobraćaja po svojoj nameni, sa pripadajućim gradskim pojasevima gravitacije sa obe strane.

**Glavne saobraćajnice** imaju širinu između regulacionih linija 30 i više metara, a najmanja širina je 22m., povezuju dva ili više delova grada a mogu se uključiti i u izvodne puteve.

**Saobraćajnice** su one ulice koje povezuju dva ili više lokalnih centara sa regulacionom širinom 20m. a sa izuzetkom i 15m.



Ulice nižeg reda su:

**sabirne,**  
**poslovne,**  
**stambene.**

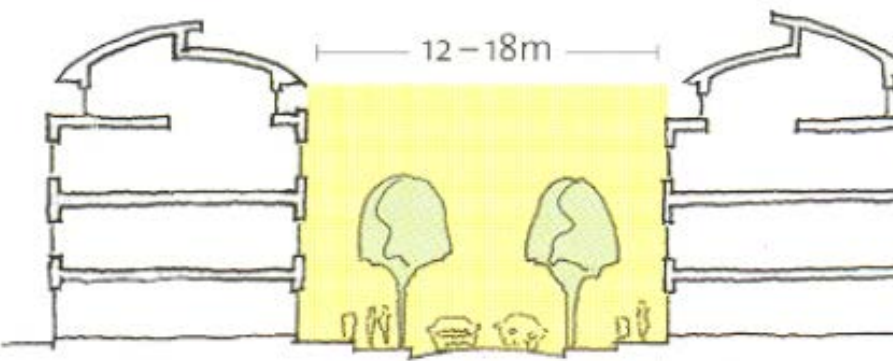
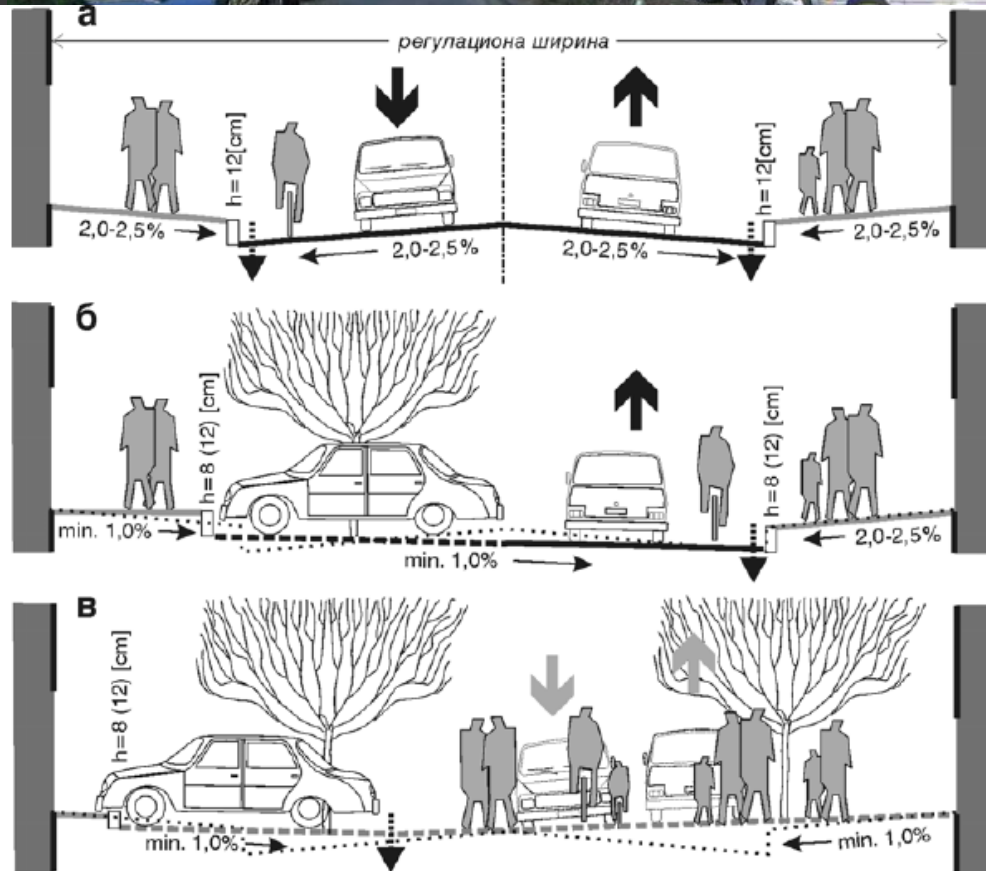
**Sabirne** ulice su regulacione širine od 15m., a najmanje 12m. i povezuju mrežu poslovnih i stambenih ulica sa ulicama višeg reda.

**Poslovne** ulice su ulice koje služe lokalnim potrebama privrede sa regulacionom širinom od 14 i više metara, a najmanje 8 m.

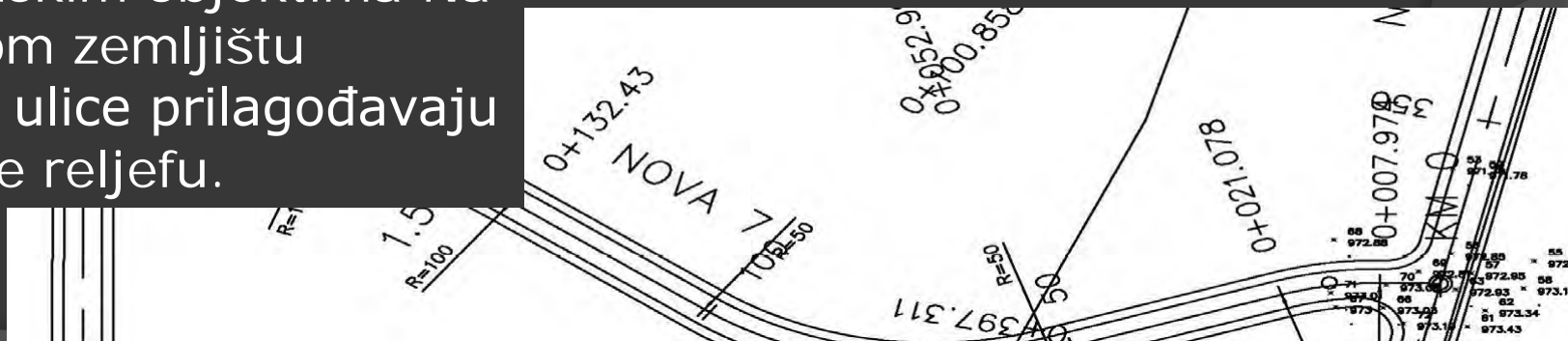
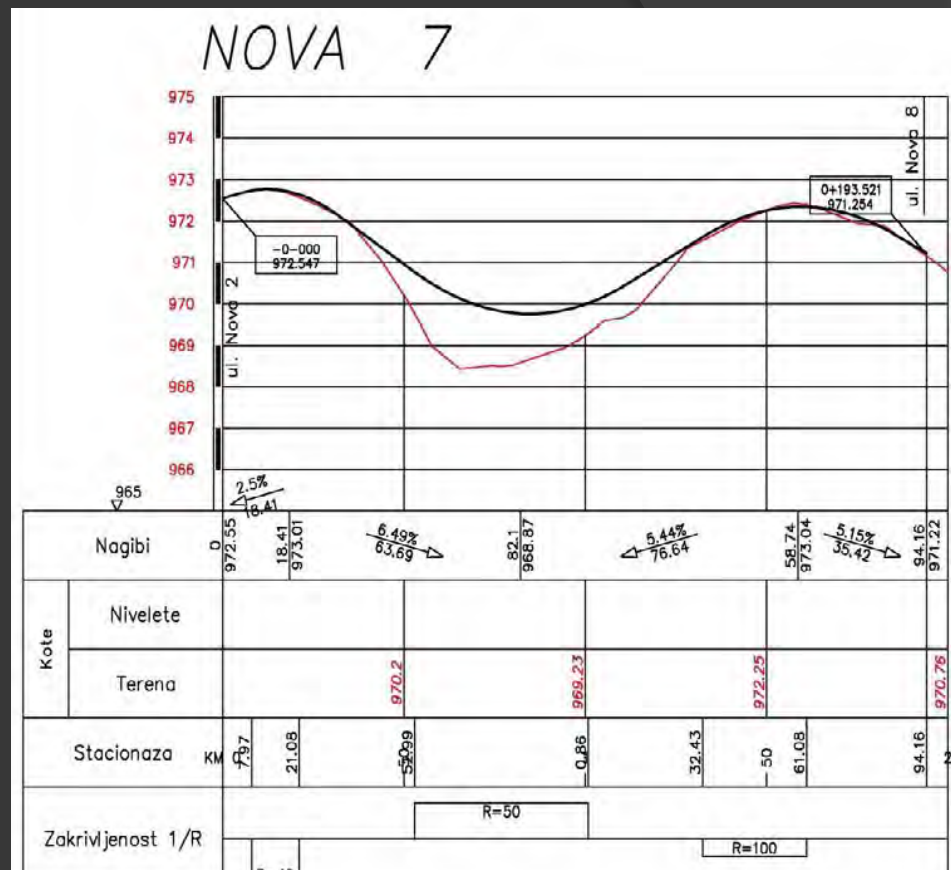
**Stambene** ulice su namenjene lokalnim potrebama stanovanja u stambenim zonama, širine od 8 do 12m.



**Poprečni profili ulica** su elementi urbanističke kompozicije jednog grada. Ulice mogu imati različite poprečne konturalne profile, radi boljeg osunčavanja objekata, Konturalni poprečni profil ulice između građevinskih linija kontura objekata obuhvata prikaze odnosa između visine gabarita i širine ulice sa predbašta, trotoara, kolovoza i svih ostalih pratećih elemenata ulice

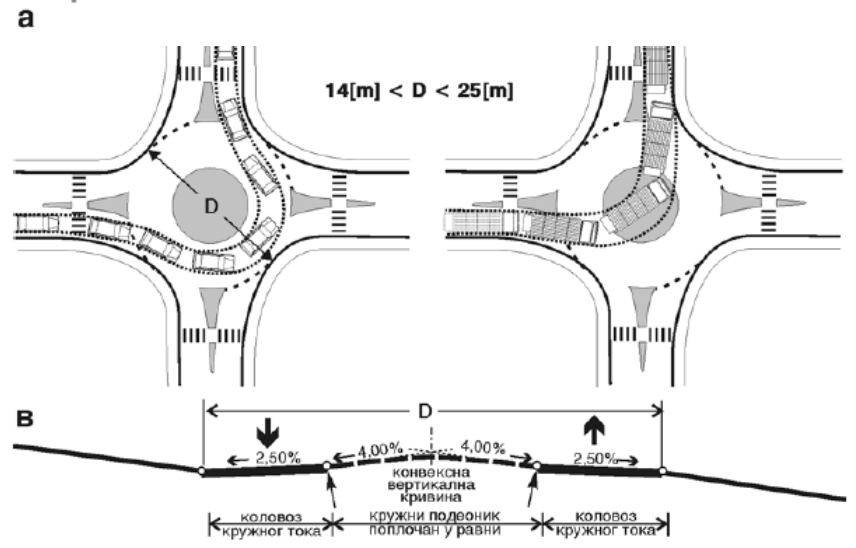
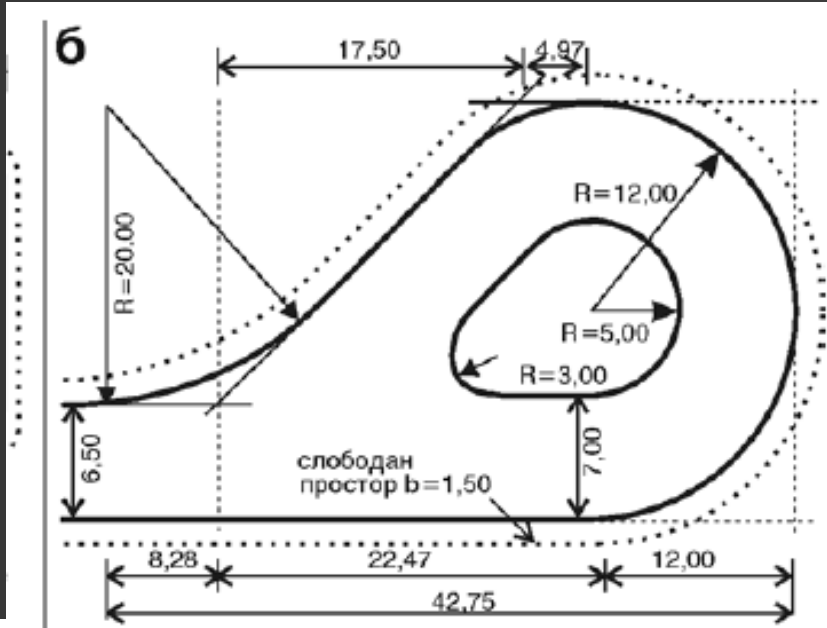


**Podužni presek ulice** je sa arhitektonsko-urbanističkog stanovišta estetskog oblikovanja gradskog prostora , važniji kao element od poprečnog. sagledava se kao podužni profil postojećeg stanja ulice i kao niveleta ulice. Kod određivanja podužnog profila su važni tehničko-inženjerski uslovi vertikalnog projektovanja (niveleta ) ulice i reljef terena, a oni se dopunjuju konturalnim arhitektonskim objektima Na pokrenutom zemljištu stambene ulice prilagođavaju svoje trase reljefu.



**Sastavni delovi ulica su:** kolovoz, trotoar, zelene površine, tramvajske trake, razdeone trake, pešački prelazi predbašte i srednje i bočne šetne aleje

**Horizontalne i vertikalne krivine** zavise od brzine kretanja vozila i od važnosti same ulice. U tabelama su dati najmanji poluprečnici krivina. Poluprečnici krivina ivičnjaka zavise od namene ulica i od izgrađenosti uglova ulica pripromeni pravaca kretanja vozila. Poluprečci krivina ivičnjaka su za : magistrale 20m, glavne saobraćajnice 15m<, saobraćajnice 10m; sabirne ulice 6m; Najmanji dozvoljeni poluprečnici okretanja vozila su za : tramvaje 15m; trolebuse 15m; autobuse 12m; kamione 10m; putnička vozila 6 m



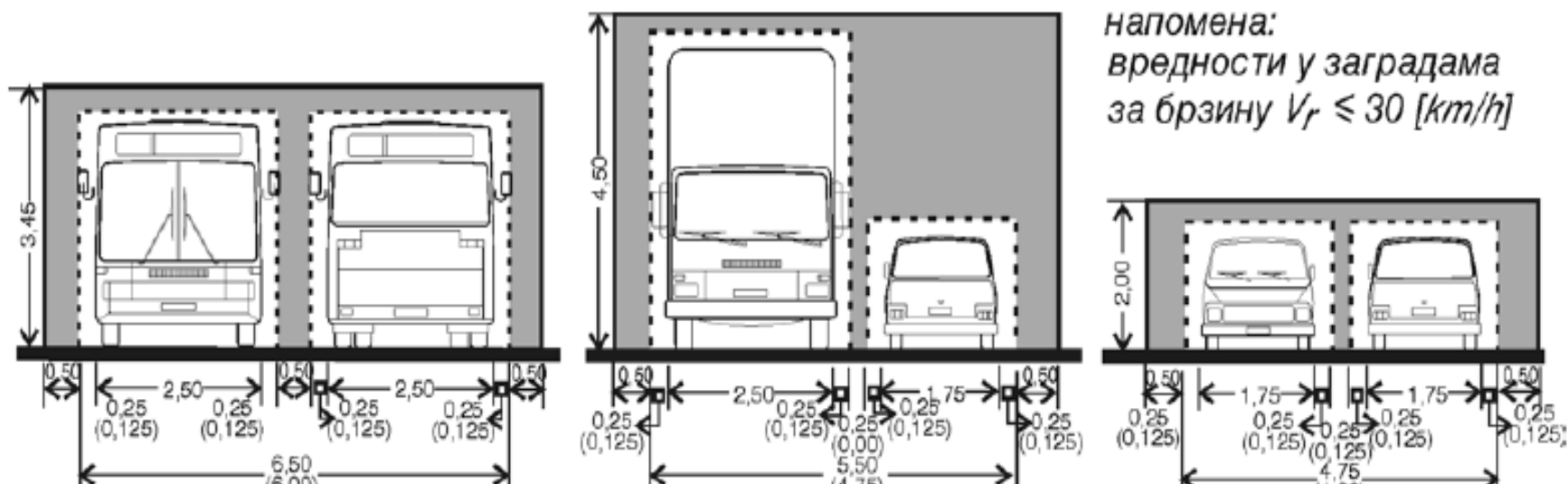
**Kolovozi** - širina saobraćajnih traka se određuje prema širini prevoznih sredstava  
(**putnička kola od 1,5 do 1,85m, teretna vozila 2,5m**) i brzini vozila, a širina kolovoza zavisi od broja saobraćajnih traka, značaja ulice i uslova protočnosti.

Najmanji broj saobraćajnih traka i širine je za:

**magistrale** - 4 trake širine 3,5 do 3,75m;

**glavne saobraćajnice** - 4 trake širine 3,25 do 3,5m;

**saobraćajnice** - 3 trake širine 3,0 do 3,25m.



**Trotoari** su deo površine ulice između kolovoznog ivičnjaka i regulacione linije ulice, i po pravilu je **uvek uzdignut iznad površine kolovoza., 10-15 sm.** Širina trotoara se uzima prema potrebi za kretanje jedne dve ili više osoba i iznosi **za: 2 osobe  $1.50+0,65=2,15m$ ,**. Širina trotoara zavisi i od značaja ulice i to za : magistrale 5,0m, glavne saobraćajnice 4,0m, sabirne ulice 2,5m, poslovne 2.0m, stambene 1,5m.

**Zelene površine** ( zelene ulične površine, travnjaci, drvoredi, slobodne grupe uličnog zelenila, cvetne površine, pokretno dekorativno bilje).

**Tramvajske trake** zavise od gabarita tramvajskih vozila i položaja držača napojne mreže. za kolosek 1m. širina gabarita vozila je 2,20m. širina jednokolosečne tramvajske trake je 3,75m, a širina dvokolosečne trake sa stubovima u sredini je 7,10m.



**TRG** je slobodna javna površina uokvirena građevinama različitih namena. On pre svega služi za javno okupljanje ljudi, pa je glavno mesto socijalizacije u naselju. Zbog toga su od posebnog značaja prirodni uslovi osunčanja i provetrenosti. Na njegovoj površini se najčešće postavljaju skulpture, spomenici ili neka druga obeležja. Može imati razlicit karakter u zavisnosti od programa koji se odvijaju na njegovoj slobodnoj površini, kao i od namena okolnih objekata. **Manji otvoreni prostor, najčešće uređen kao zelena površina, se naziva SKVER.**



# ZELENE POVRŠINE U NASELJU

Zelene površine su površine zasađene niskim, srednjim ili visokim rastinjem, a u njih spadaju i puzavice, cvetne aleje žardinjere. Pojavljuju kao:

- **samostalne**, izdvojene (parkovi, botanicke bašte)
- **prateće** (uz saobraćajnice, ulice, parkinge, trotoare, staze, igrališta, pešcanike, objekte)

Osnovne funkcije zelenih površina su:

- **ekološka** (prečišćavanje vazduha, zaštita od preterane insolacije i vetra)
- **estetska** (dekoracija, naglašavanje ulaza, skrivanje zabata...).



# URBANI MOBILIJAR

## "nameštaj" za javne površine



KLUPE



KORPE



ŽARDINJERE



ŠTITNICI ZA STABLA



STUBOVI I OGRADE



SANITARNI TOALETI



PODZEMNI KONTEJNERI



KONTEJNER ZA GARDEROBU



RECIKLAŽNI KONTEJNERI



ČESME



OPREMA ZA IGRALIŠTA



AUTOBUSKA STAJALIŠTA



REKLAMNI PANOI



BICIKLARNICI



ČUPOVI I VAZE



PUTOKAZI



KANTE ZA PSEČI IZMET



SPRAVE ZA REKREACIJU

# Urbani mobilijar

